



Bilancio Sociale **2014**

Dati in sintesi

2015: 35 anni di Valdocco

MISENTOABBASTANZABENE

Un saluto a tutti i soci.

Come ti senti?

“Compio 35 anni e mi sento abbastanza bene!” Così potrebbe rispondere la cooperativa a chi le domanda “Come ti senti?” ovviamente secondo gli amministratori che vi presentano il Bilancio 2014.

Un Bilancio che valutiamo positivo.

I dati.

Consolidiamo le nostre attività (+3,97%) attestandoci ad un fatturato di oltre 51 milioni di euro. Realizziamo un risultato d’esercizio in utile di oltre 400 mila euro. Distribuiamo ai soci per il loro apporto finanziario oltre 370 mila euro. Teniamo sull’occupazione dei soci (+ 31 unità), applicando regolarmente il contratto di lavoro di riferimento. Solo cinque persone, al 31 dicembre stavano utilizzando il Fondo di Mutuo Aiuto. Si incrementa la fiducia dei soci prestatori che parcheggiano i loro risparmi in cooperativa per oltre 4,7 milioni di euro (+16,8%), ma anche di terzi finanziatori che mantengono le disponibilità di affidamento degli anni precedenti. Raggiungiamo l’obiettivo (90%) prefissato di fidelizzazione dei nostri committenti, con il 98,38% dei ricavi complessivi dell’attività caratteristica costituito da servizi già gestiti negli anni precedenti.

I servizi in accreditamento sono cresciuti negli ultimi due anni di oltre il 20% e con loro la consapevolezza che sempre più siamo scelti non da procedure di gara, ma da persone, utenti, clienti e finanziatori.

Continua il miglioramento dei pagamenti da parte dei committenti dei nostri servizi: passiamo da 187 giorni di ritardo a 164 e in valore assoluto il miglioramento si assesta su oltre 4,5 milioni di euro di minor crediti da incassare rispetto al 2013.

Un anno dunque positivo.

“Ma allora perché cooperativa ti senti “abbastanza” bene?”

Il futuro, che c’è, è continuamente da costruire e sarebbe ingenuo vivere i nostri tempi senza preoccupazioni!

Gli scandali che hanno coinvolto alcune cooperative, anche sociali, per il comportamento dei loro dirigenti hanno fortemente danneggiato la reputazione del nostro mondo.



Si sta manifestando nell'opinione pubblica e nella politica un calo di attenzione alla nostra meritevolezza sociale e un'omologazione semplicistica alle cooperative coinvolte e da parte dei nostri committenti un rifugiarsi a valutare i servizi solo dal punto di vista del miglior prezzo.

Con questa preoccupazione continuiamo a fare "cooperativa" nei posti in cui lavoriamo con i nostri colleghi e con le persone che incontriamo, realizzando servizi con impegno professionale e passione civile, attenti a percorsi di miglioramento continuo.

Non è più sufficiente, dobbiamo rappresentare ciò che facciamo, rendicontare l'impatto sociale e sulla finanza pubblica e lottare contro le false cooperative. Firmiamo a questo proposito, insieme ai milioni di soci che oggi in Italia fanno "cooperativa", "la proposta di legge di iniziativa popolare contro le false cooperative" promossa dall'Alleanza delle Cooperative Italiane.

E' fonte di preoccupazione la progressiva riduzione di risorse destinate alla salute e al benessere sociale delle persone da parte di tutti i livelli istituzionali, che portano i committenti più importanti, Comuni e ASL, a riconsiderare la spesa, a volte chiudendo servizi, altre volte a importanti riduzioni degli stessi e governo e regioni ad ipotizzare nuovi sistemi di welfare (le Riforme) tutti da verificare in efficacia e in continuità occupazionale.

Centosei soci, uno su quindici di noi, ha avuto problemi di riduzione o mancanza di lavoro; la sua situazione è stata sempre presa in carico per trovare soluzioni di continuità lavorativa e di reddito anche utilizzando l'apposito Fondo di Mutuo Aiuto.

Centosei difficoltà, millecinquecentoventi preoccupazioni.

Bisogna allora continuare a cogliere nuove opportunità imprenditoriali che consentano maggiori prospettive occupazionali per i soci.

Queste si sviluppano con capacità gestionali e risorse finanziarie.

Le prime le abbiamo, le seconde dobbiamo cercarle.

I soci lavoratori hanno già dato.

Quindi dobbiamo cercarle fuori: attraendo capitali pazienti e generosi.

Iniziamo a cercarli insieme, perché abbiamo bisogno di esporre la considerazione positiva che non solo la cooperativa, ma ognuno di noi gode nelle comunità in cui lavoriamo.

Un "presente" per i 35 anni... può essere un buon inizio!

Buona continuazione.

Paolo Petrucci

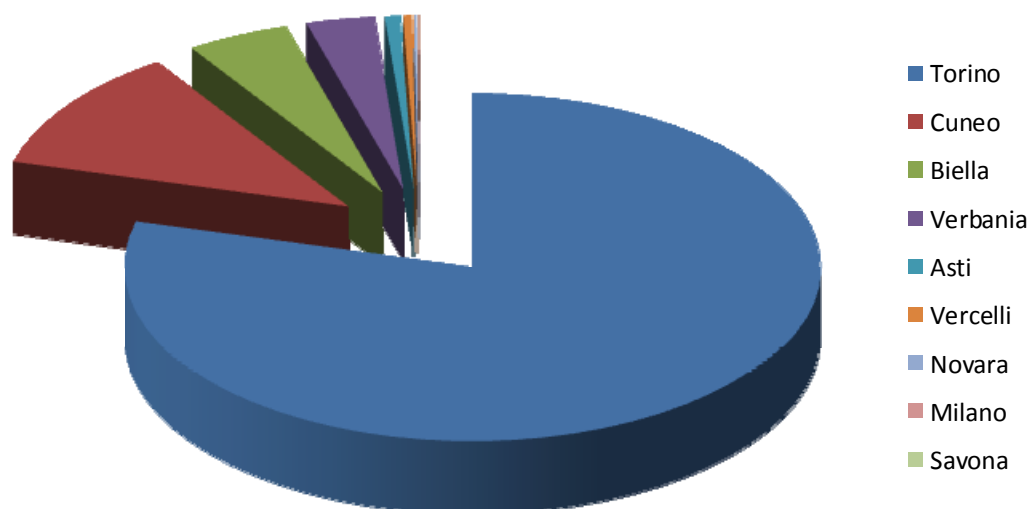
"Gestione di servizi socio sanitari..." (art. 1 Legge 381/91)

Quanti servizi gestiamo?

237 (242 nel 2013)

Dove?

Province



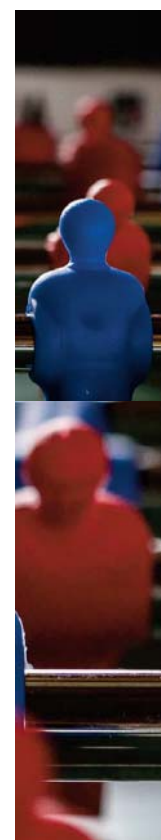
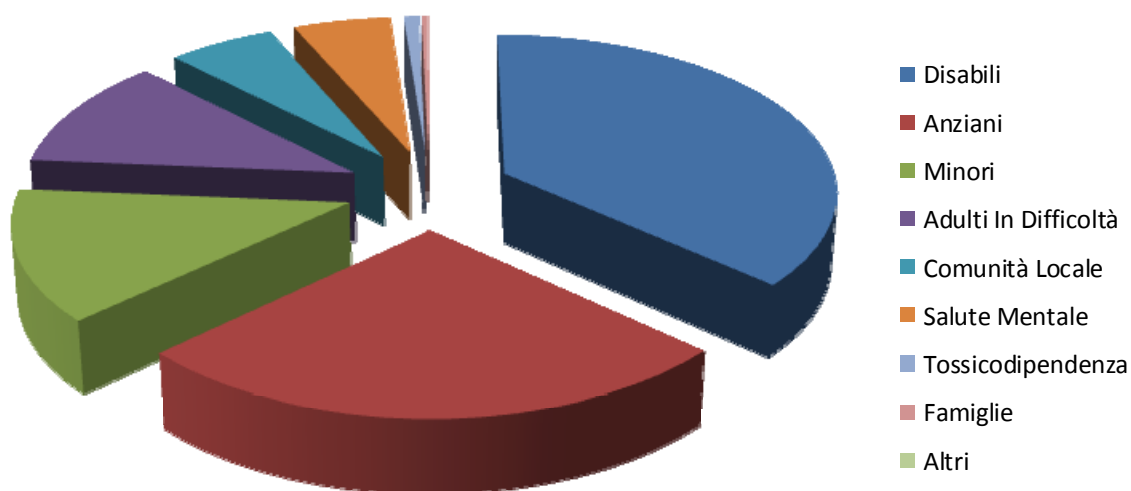
Per un valore complessivo?

€ 51.298.639,74 (€ 49.337.629,77 nel 2013)

Rivolti a?

Tipologia di utenza	2012	2013	2014	variazione % dal 2013 al 2014	% per 2014 della singola tipologia di utenza sul totale attività caratteristica
Disabili	15.459.445,81	17.578.561,83	18.422.842,73	4,80	36,71
Anziani	14.685.327,42	14.789.126,15	13.211.823,25	-10,67	26,32
Minori	6.600.129,07	6.206.768,31	6.685.392,04	7,71	13,32
Salute Mentale	3.255.636,77	2.783.043,06	2.667.574,53	-4,15	5,32
Comunità Locale	2.284.864,45	2.222.803,60	2.945.067,06	32,49	5,87
Adulti In Difficoltà	1.889.279,76	4.382.705,82	5.654.062,23	29,01	11,27
Tossicodipendenza	444.217,01	409.025,94	416.140,87	1,74	0,83
Famiglie	89.000,38	70.479,52	178.123,81	152,73	0,35
Altri	84.365,23	78.041,20	7.143,77	-90,85	0,01
TOTALE	44.792.265,90	48.520.555,43	50.188.170,29	3,44	100,00%

Tipologie di utenza

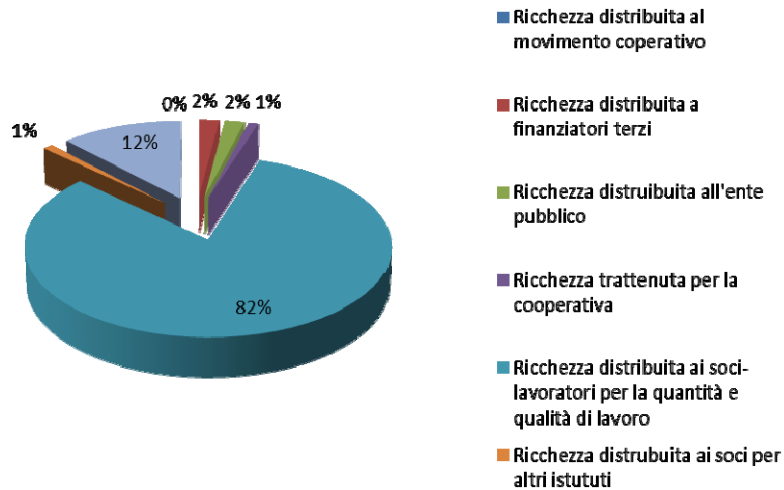




Quanto spendiamo e come distribuiamo la ricchezza?

Valore della produzione (compresi elementi straordinari di reddito)	51.139.163,78
Costi di produzione (compresi ammortamenti)	14.566.654,86
Ricchezza distribuibile	35.534.481,07
Ricchezza distribuita ai soci	29.485.916,83
<i>Ricchezza distribuita ai soci-lavoratori per la quantità e qualità del lavoro</i>	<i>29.115.507,19</i>
<i>Ricchezza distribuita ai soci per altri istituti</i>	<i>370.409,64</i>
Ricchezza distribuita ai lavoratori non soci	4.395.549,57
Ricchezza distribuita al movimento cooperativo	91.812,48
Ricchezza distribuita a finanziatori terzi	681.692,43
Ricchezza distribuita all'ente pubblico	643.387,20
Ricchezza trattenuta per la cooperativa	236.122,56

Distribuzione della ricchezza



LE NOSTRE RICCHEZZE

I soci

1823 (1866 nel 2013)

	2013			2014		
	TOT	M	F	TOT	M	F
Soci ordinari, di cui	1319	236	1075	1264	232	1024
enti giuridici	8			8		
Soci finanziatori, di cui	23	10	12	38	18	19
enti giuridici	1			1		
Soci volontari	19	7	12	22	9	13
Soci sovventori	130	43	87	132	44	88
Soci speciali	375	72	303	367	76	291
Totale	1866	368	1489	1823	379	1435

1520 (1489 nel 2013)

MANSIONI	LIV	2014		
		TOT	M	F
Add. pulizie/Colf	A1	15	1	14
Add. pul./Colf/Aiuto cuoco	A2	8	1	7
Autista/Operaio/Ass.inf./Aiuto cuoco	B1	12	6	6
OSA/OTA	B1	75	9	66
OSS/ADEST	C1	9	1	8
OSA	C1	60	19	41
Istruttore di nuoto	C1	1	1	/
Autista/Cuoca/Operaio	C1	14	5	9
OSS	C2	474	60	414
Coord. OSS	D1_C3	6	/	6
Ass alla prima infanzia	D1	24	1	23
Operatore socio educativo	C1	56	10	46
	D1	2	/	2
Educatore	D1	130	18	112
	D2	438	94	344
	D3	30	11	19
Fisioterapista/Terapista Riabilitazione	D2	6	2	4
	D3	2	2	/
Animatore	C1	13	4	9
	D1	3	1	2
Assistente sociale	D1	1	/	1
	D2	33	1	32
	E1	2	/	2
Impiegato	B1	3	/	3
	C1	19	4	15
	D1	8	1	7
	D2	6	1	5
	D3	2	1	1
	E1	7	3	4
	E2	4	1	3
	F1	13	8	5
	F2	1	1	/
Psicologo	E2	1	/	1
Infermiere prof.le	D2	40	8	32
	D3-E1	2	/	2
TOTALE		1520	275	1245

Il capitale sociale

7.387.753 €

(7.438.547 nel 2013)

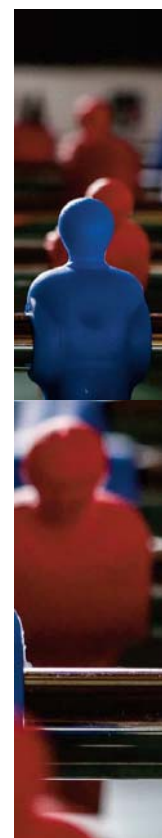
Le riserve

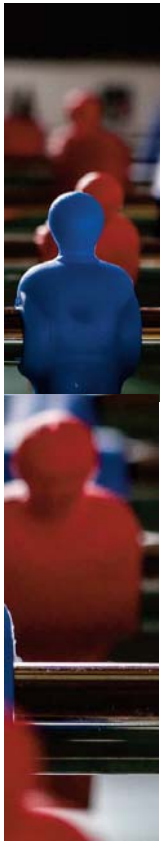
6.650.167 €

(6.353.193 nel 2013)

Il prestito dei soci

4.748.168 € (4.065.759 nel 2013)

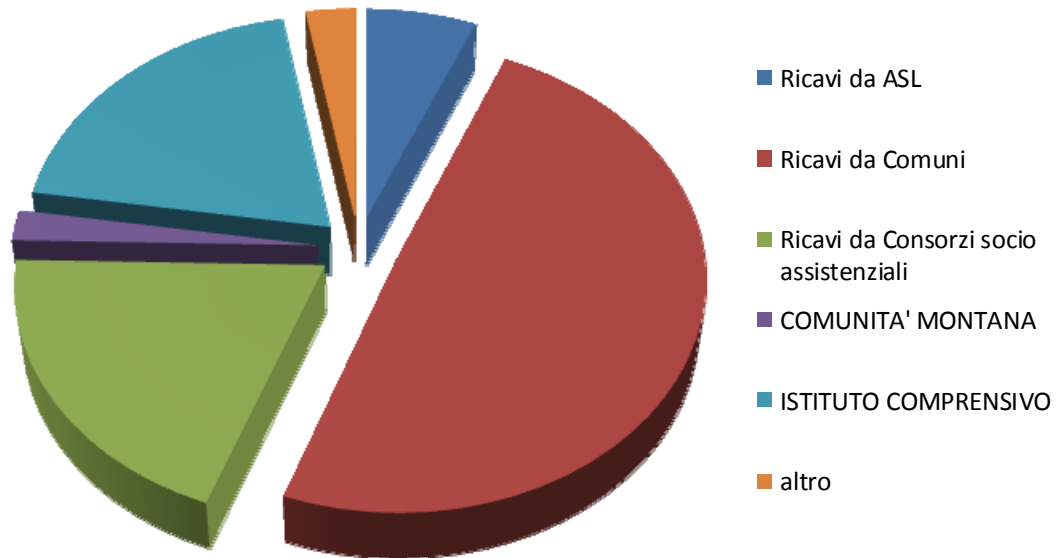




I committenti

142

I committenti



I beneficiari

Utenti 8.045

Destinatari 41.789

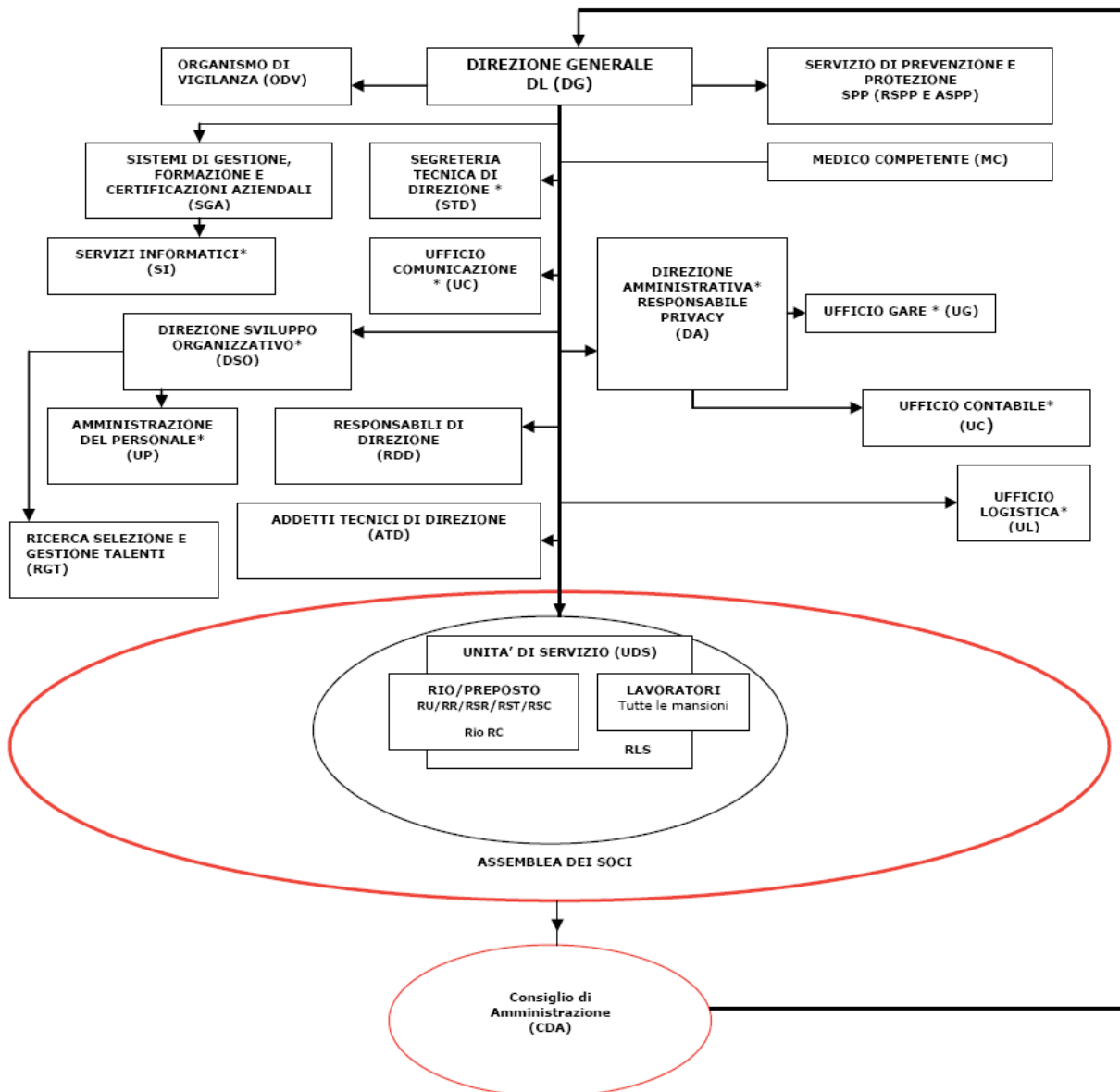
Le comunità locali

30

I fornitori e consulenti

1.238

La nostra organizzazione



DL : Datore di Lavoro

DG : Direttore Generale

RDD: Responsabili di Direzione

ATD: Addetti Tecnici di Direzione

STD: Segreteria Tecnica di Direzione

SGA: Sistemi di Gestione, Formazione e Certificazioni Aziendali

DSO: Direzione Sviluppo Organizzativo *

RGT: Ricerca Selezione e Gestione dei Talenti

UP: Amministrazione del Personale*

UC: Ufficio comunicazione*

SPP: Servizio Prevenzione e Protezione

DA: Direzione Amministrativa*

UC: Ufficio Contabile*

UG: Ufficio Gare*

SI: Servizi Informatici*

UL: Ufficio Logistica*

MC: Medico competente



Revisioni e controlli

“Il Collegio sindacale informa i soci di aver redatto di aver posto in essere tutte le azioni necessarie allo svolgimento del proprio compito di vigilanza e controllo, di avere correttamente redatto e presentato in Assemblea la relazione al bilancio al 31/12/2014 e di non aver osservazioni da fare in ordine al bilancio, alla sua approvazione, alla destinazione dell'utile e alle materie di sua competenza.”

Collegio Sindacale (Cristina Ricchiardi, Presidente, Maurizio Cisi e Angelo Comes)

“...A nostro giudizio, il bilancio d'esercizio della Cooperativa Animazione Valdocco Società Cooperativa Sociale Impresa Sociale o.n.l.u.s. al 31 dicembre 2014 è conforme alle norme che ne disciplinano i criteri di redazione, incluse le disposizioni di legge richiamate nel paragrafo 2; esso pertanto è redatto con chiarezza e rappresenta in modo veritiero e corretto la situazione patrimoniale e finanziaria e il risultato economico della Società per l'esercizio chiuso a tale data...”

Estratto dalla Relazione della Società di Revisione del 07/05/2015

Fausto Vitucci & C.s.a.s.

“...Al termine di questa ispezione, come già rilevato nei verbali relativi alle precedenti ispezioni curate dal sottoscritto, revisore, non si può che ribadire un giudizio positivo sull'operato sociale e economico dell'ente. Riuscire ad affrontare le critiche evoluzioni delle politiche sociali degli enti pubblici fornendo dignità alle persone che usufruiscono dei servizi e alle persone coinvolte in qualità di lavoratori costituisce, di per sé, un risultato veramente notevole soprattutto se accompagnato, come in questo caso, anche dalla capacità di dare concrete e solide prospettive future al territorio e alla propria base sociale”.

Estratto dal verbale ispettivo Legacoop del 09/10/2014

Cavallo Melchiorre

Cooperativa Animazione Valdocco

Consiglio di Amministrazione

Paolo Petrucci	Presidente
Lorenza Bernardi	Vice Presidente
Patrizia Signorino	Amministratore
Valerio Scarca	Amministratore
Luca Morino	Amministratore
Accalai Caterina	Amministratore
Garelli Alessia	Amministratore

Redazione Bilancio Sociale

Anna Actis

Comunicazione

Beppe Quaglia
Elisa Profico

